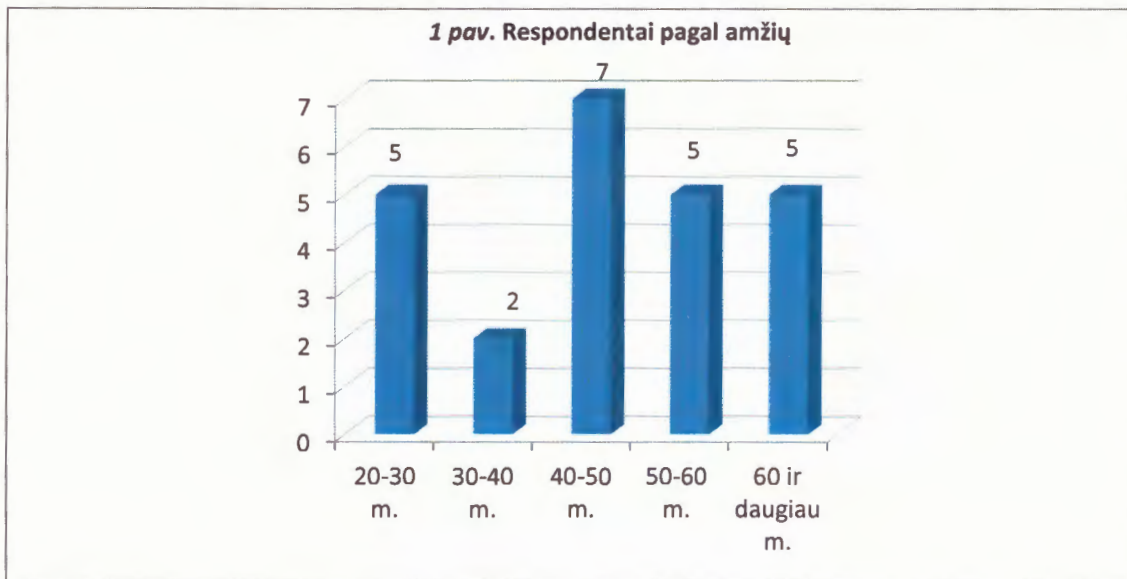
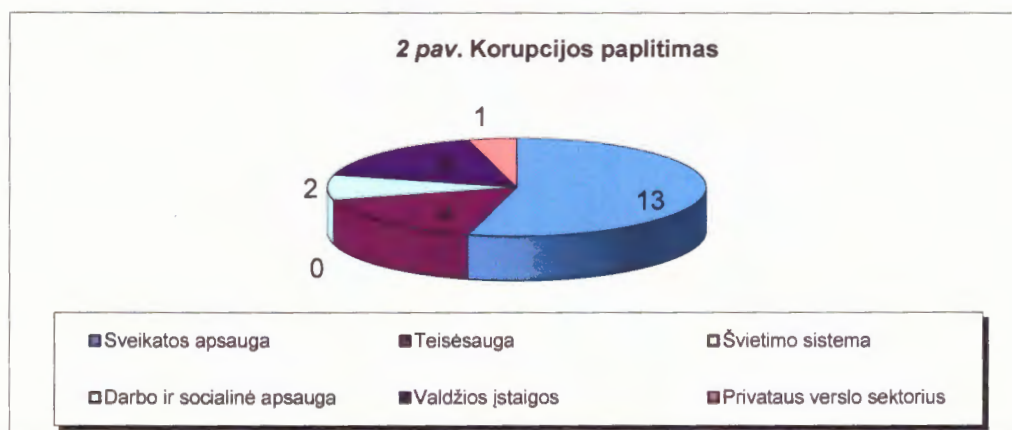


KLAIPĖDOS SOCIALINIŲ PASLAUGŲ CENTRO „DANĖ“ KORUPCIJOS TYRIMAS

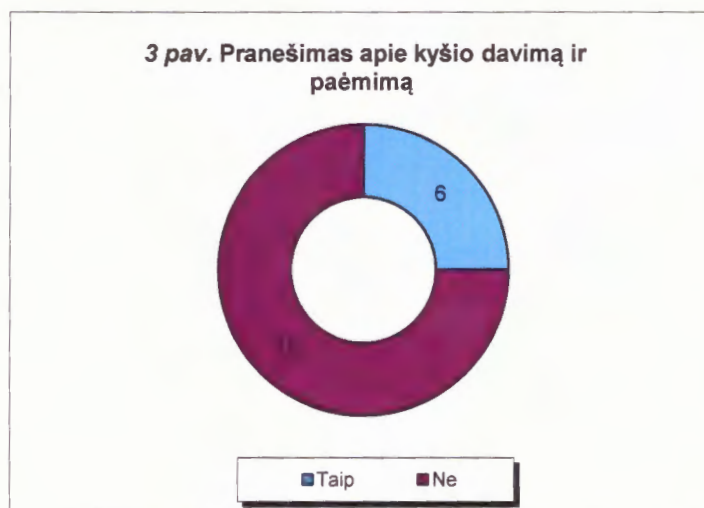
2016 m. rugsėjo mėnesį Klaipėdos socialinių paslaugų centre „Danė“ buvo atliktas tyrimas, kuriuo buvo siekiama atskleisti darbuotojų požiūrį į korupciją ir jos vyravimo tikimybę įstaigoje. Tyrime dalyvavo 24 darbuotojai, dirbantys įstaigoje ilgiau nei vienus metus, iš kurių 22 (92%) moterys ir 2 (8%) vyrai. Dalyvavusiųjų amžius įvairus (1 pav.).



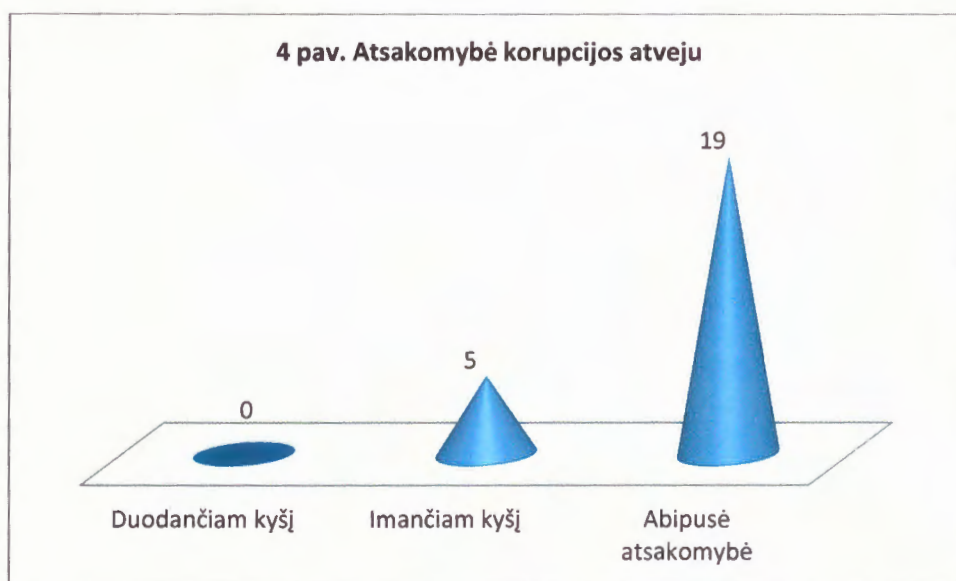
Siekiant išsiaiškinti respondentų požiūrį į korupciją ir jos vyravimą visuomenėje, klausimyne buvo prašoma pasirinkti sferą, kurioje labiausiai paplitusi korupcija. Tyrimo rezultatai, atskleidė, jog daugumos 13 (54%) tyrime dalyvavusių darbuotojų nuomone korupcija labiausiai paplitusi sveikatos apsaugoje, po 4 (17%) darbuotojus mano, jog korupcija labiausiai paplitusi teisėsaugoje ir valdžios institucijose, 2 (8%) darbuotojai mano, kad darbo ir socialinėje apsaugoje. Tik 1 (4%) mano, kad korupcija labiausiai vyrauja privataus verslo sektoriuje. Nei vienas respondentas nepažymėjo, jog korupcija labiausiai paplitusi švietimo sistemoje (2 pav.).



Kitu klausimu buvo norima sužinoti, ar darbuotojai informuotų teisėsaugos institucijas apie galimus kyšininkavimo atvejus. Remiantis tyrimo rezultatais atskleista, kad 6 (25%) respondentai informuotų teisėsaugos institucijas apie tai, jog jie davė kyšį, o valstybės tarnautojas jį paėmė. 18 (75%) respondentų nurodė, kad į teisėsaugos institucijas nesikreiptų (3 pav.).

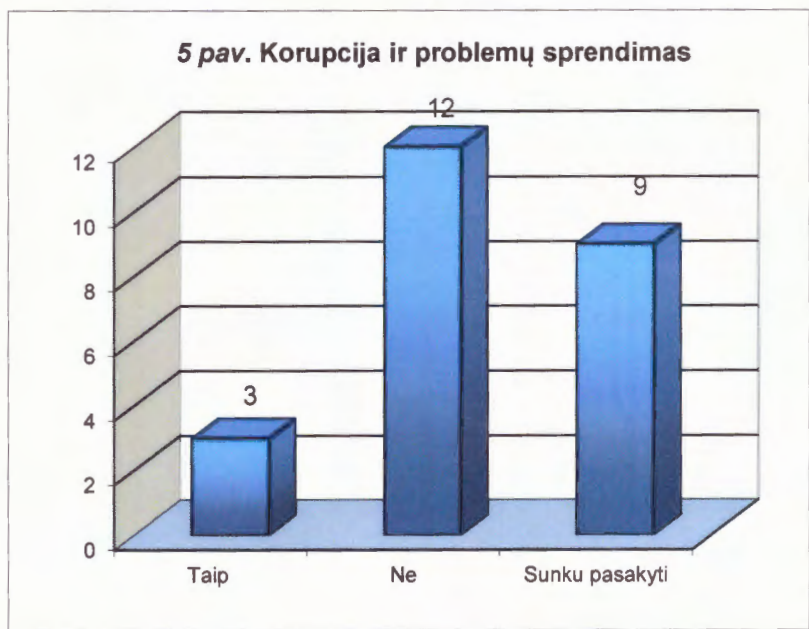


Klausimyne buvo pateiktas klausimas apie tai, kam tenka atsakomybė korupcijos atveju. Tyrimo duomenys parodė, kad 19 (79%) darbuotojų mano, jog atsakomybė tenka kyšį duodančiam ir jį imančiam asmeniui. 5 (21%) darbuotojai nurodė, jog atsakomybė tenka kyšį imančiam asmeniui. Nei vienas darbuotojas nepažymėjo, jog atsakomybę prisiima duodantis kyšį asmuo (4 pav.).

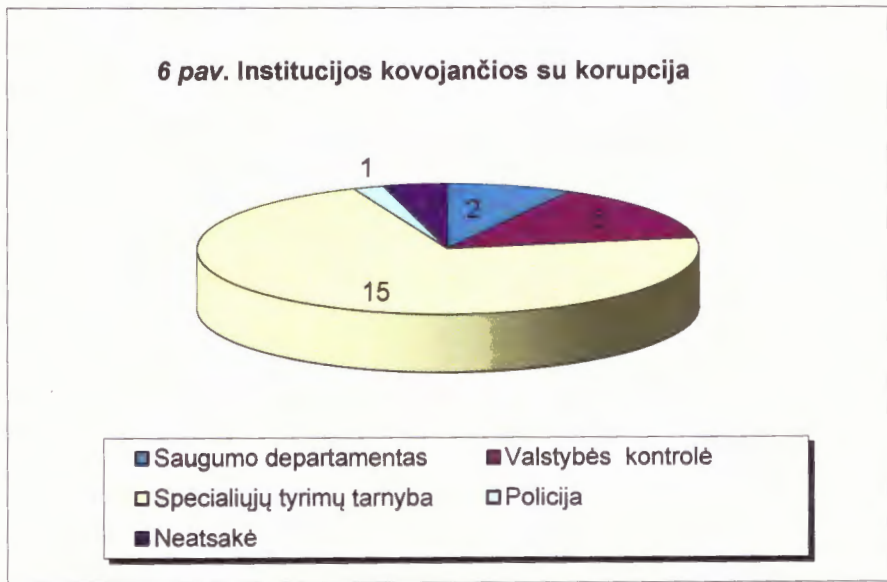


Kitu klausimu buvo siekiama išsiaiškinti koks yra darbuotojų požiūris į tai ar korupcija padeda išspręsti kylančius sunkumus. 3 (12%) respondentai nurodė, jog korupcija padeda išspręsti

kylančius sunkumus. 12 (50%) respondentų mano, kad korupcija sunkumų išspręsti nepadeda. 9 (38%) respondentai mano, jog į šį klausimą sunku atsakyti (5 pav.).

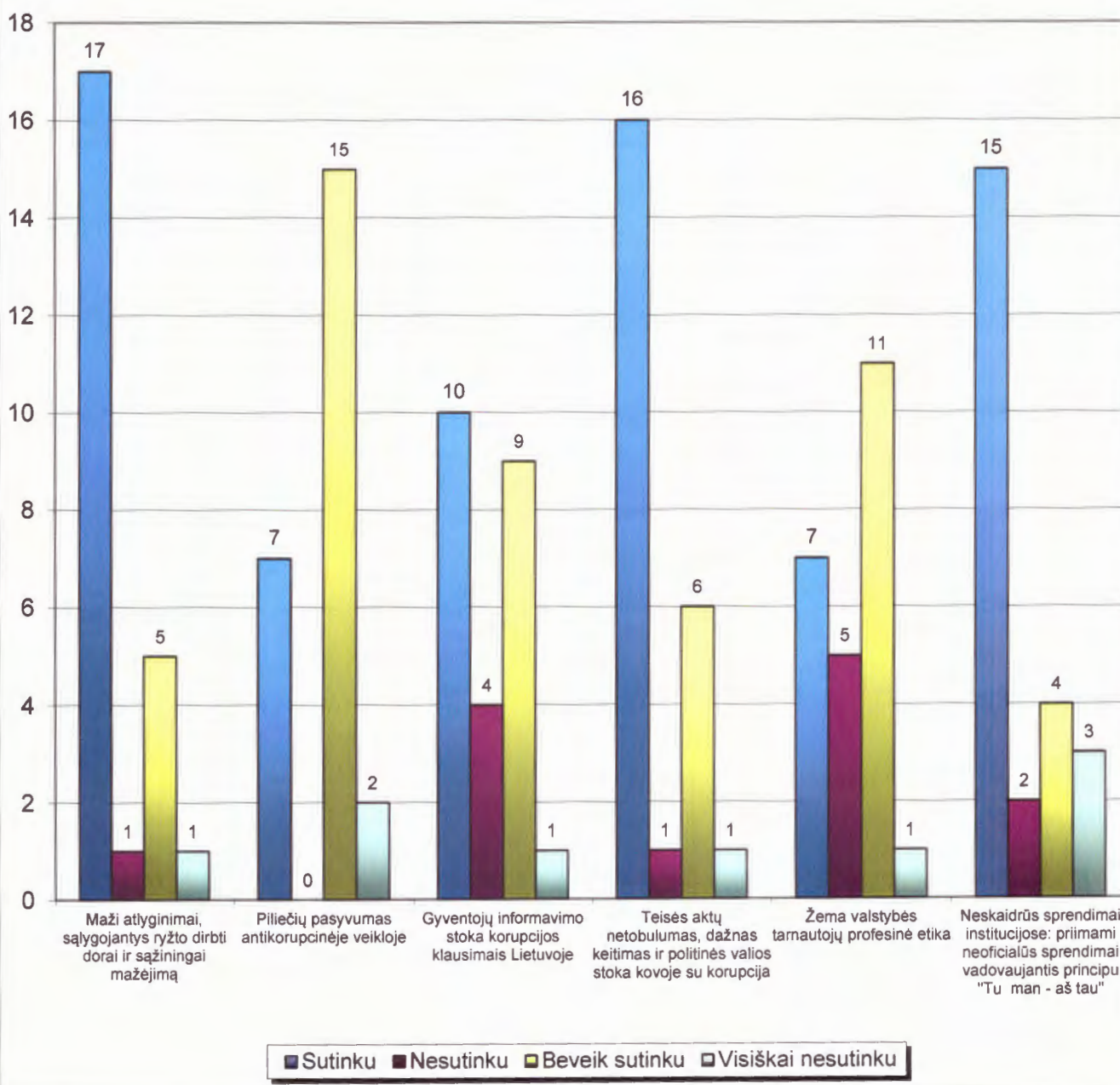


Klausimu apie pagrindines institucijas kovojančias su korupcija Lietuvoje, buvo norima sužinoti kokios yra tyrime dalyvavusių darbuotojų žinios ir pastebėjimai apie antikorupcinę veiklą šalyje. Atsižvelgiant į tyrimo rezultatus paaiškėjo, kad didžioji dauguma darbuotojų 15 (63%) žino ir mano, jog pagrindinė institucija užsiimanti antikorupcine veikla yra Specialiųjų tyrimų tarnyba. 5 (21%) darbuotojai nurodė, kad tuo užsiima Valstybės kontrolė, 2 (8%) nurodė, kad Saugumo departamentas ir 1 (4%) pažymėjo, kad policija. 1 (4%) respondentas į klausimą neatsakė (6 pav.).



Siekiant sužinoti darbuotojų nuomonę apie korupcijos atsiradimo ir vyravimo priežastis, buvo pildoma lentelė. Tyrimo duomenimis atskleista, kad didžioji dauguma 17 (71%) darbuotojų sutinka, jog maži atlyginimai yra priežastis sąlygojanti korupcijos atvejus. 15 (63%) respondentų beveik sutinka, kad viena korupcijos priežasčių yra piliečių pasyvumas antikorporcinėje veikloje. 10 (42%) respondentų sutinka, kad Lietuvoje stokojama informacijos korupcijos klausimais. 16 (67%) darbuotojų sutinka, kad korupcija vyrauja dėl teisės aktų netobulumo. 11 (46%) darbuotojų beveik sutinka, kad korupcijos vyravimui įtaką daro žema valstybės tarnautojų profesinė etika bei 15 (62%) sutinka, kad neskaidrūs sprendimai institucijose (7 pav.).

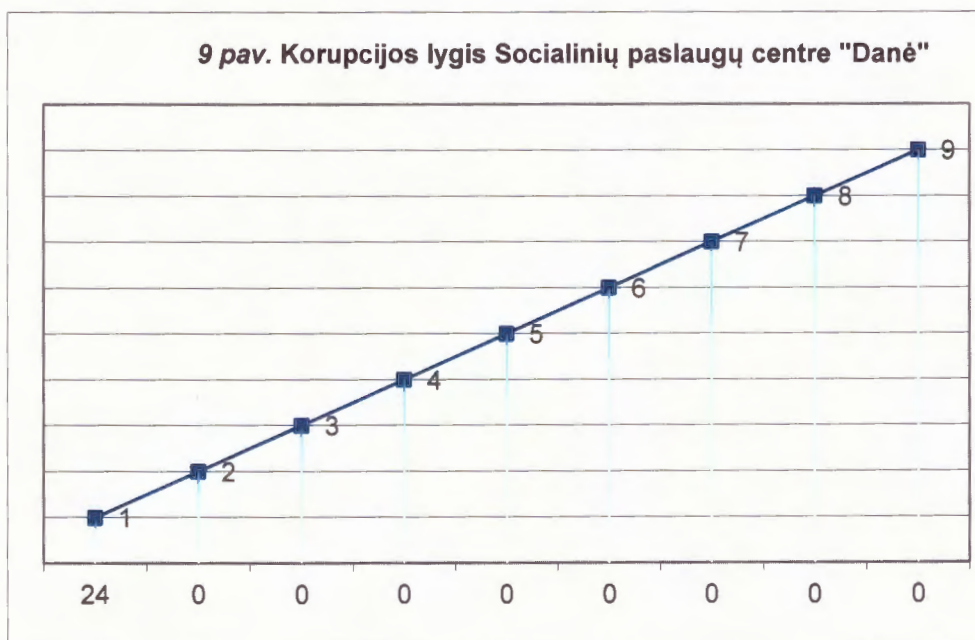
7 pav. Korupcijos priežastys



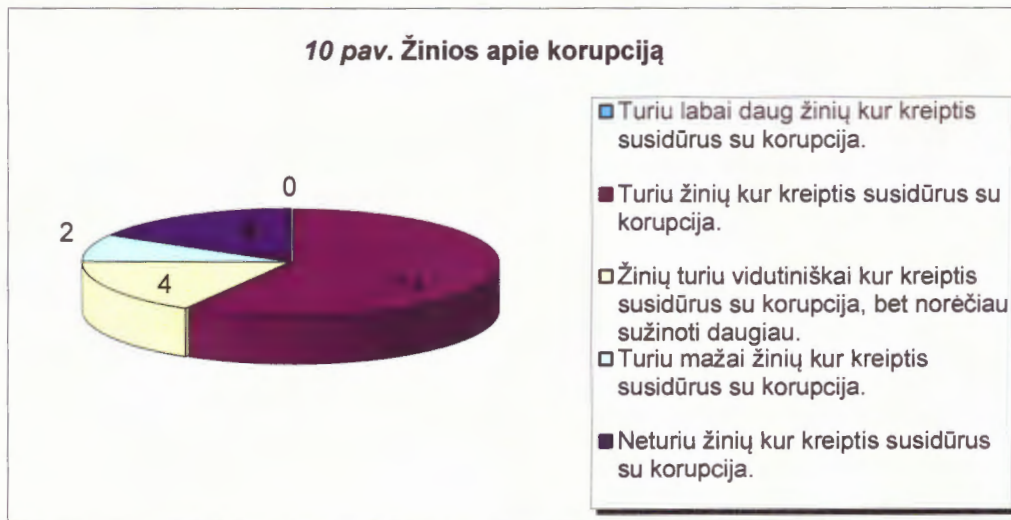
Siekiant sužinoti apie korupcijos apraiškas Klaipėdos socialinių paslaugų centre „Danė“, tiriamųjų buvo prašoma pažymėti ar jie yra susidūrę su korupcija šioje institucijoje. Remiantis tyrimo duomenimis, paaiškėjo, kad visi darbuotojai dalyvavę tyrime 24 (100%) nėra susidūrę su korupcija. Visi tyrimo dalyviai pažymėjo, jog niekada neįtūtė spaudimo iš kolegų, reikalaujant atlyginti už tam tikrą pagalbą ar paslaugą (8 pav.).



Kitu klausimu buvo prašoma įvertinti korupcijos lygį Socialinių paslaugų centre, pasirenkant skaičių nuo 1 iki 9, kai 1 reiškia žemiausią įvertinimą, o 9 aukščiausią. Visi dalyvavę respondentai 24 (100%) pasirinko žemiausią įvertinimą (pirmą laiptelį), reiškiantį, kad korupcijos Socialinių paslaugų centre „Danė“ nėra (9 pav.).



Paskutiniuoju klausimu buvo siekiama išsiaiškinti kaip darbuotojai vertina savo žinias apie galimybę kreiptis pagalbos korupcijos atveju (10 pav.).



Daugiau nei pusę dalyvavusių 14 (58%) mano, jog turi žinių kur kreiptis susidūrus su korupcija. 4 (17%) dalyviai įvardino, kad žinių turi vidutiniškai, tačiau norėtų sužinoti daugiau. 2 (8%) respondentų, mano jog turi mažai žinių bei 4 (17%) respondentai pažymėjo, kad neturi žinių, kur kreiptis jeigu susidurtų su korupcija. Nei vienas dalyvis nepažymėjo, jog turi labai daug žinių kur gali kreiptis susidūrus su korupcija

IŠVADOS

Remiantis tyrimo duomenimis galima teigti, kad Klaipėdos socialinių paslaugų centro „Danė“ darbuotojai turi bendrą suvokimą apie korupciją ir jos vyravimo priežastis visuomenėje. Tyrimo rezultatuose atsispindi, kad didesnė darbuotojų dalis nėra linkusi kreiptis į teisėsaugos institucijas jeigu susidurtų su korupcija. Didesnės tiriamųjų dalies požiūriu korupcija nepadedą išspręsti nepalankiai susiklosčiusių situacijų bei didžioji dauguma mano, kad korupcijos atveju atsakomybė yra abipusė. Daugiau nei pusė darbuotojų mano, jog turi pakankamai žinių apie tai kur kreiptis susidūrus su korupcija, tačiau likusi dalis stokoja informacijos apie galimybes kreiptis korupcijos atveju.

Darbuotojai, dirbantys Klaipėdos socialinių paslaugų centre „Danė“ nėra susidūrę su korupcijos apraiškomis įstaigoje.

REKOMENDACIJOS

1. Informuoti darbuotojus apie atsakomybės grėsmę ir bausmes imant ar duodant kyši.
2. Suteikti darbuotojams informacijos kur gali kreiptis bei ieškoti pagalbos susidūrus su korupcijos apraiškomis.